



GOBIERNO  
DE ESPAÑA

MINISTERIO  
DE DERECHOS SOCIALES, CONSUMO  
Y AGENDA 2030

SECRETARÍA DE ESTADO  
DE DERECHOS SOCIALES



CREAP

Centro de  
Referencia  
Estatad de  
Atención  
Psicosocial

# INFORME DE EVIDENCIAS TRASTORNO MENTAL GRAVE

Febrero 2025

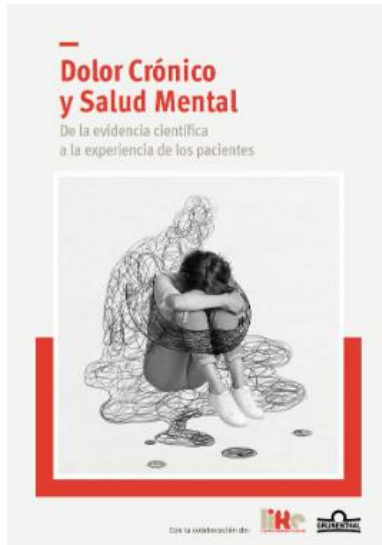
---

Informe mensual a 28 de febrero de 2025

# Índice

ÍNDICE .....	1
INFORMES Y ESTUDIOS.....	2
LITERATURA CIENTÍFICA .....	3
MATERIAL DE CONGRESOS, JORNADAS Y CURSOS .....	15
OTROS RECURSOS .....	17
SALUD MENTAL ALREDEDOR DEL MUNDO.....	18

## Informes y estudios



**Título:** Dolor crónico y salud mental. De la evidencia científica a la experiencia de los pacientes.

**Autoría:** Liga Reumatológica Española (LIRE); Grünenthal España.

**Extracto/Resumen:** El objetivo de este estudio ha sido analizar la relación entre el dolor crónico y la salud mental para sensibilizar a la sociedad, profesionales de la sanidad y las instituciones sobre la relevancia de la salud mental como elemento esencial en las estrategias de abordaje del dolor crónico, especialmente en este caso en las enfermedades reumáticas. Para ello se llevaron a cabo grupos de discusión con pacientes de dolencias

reumáticas compartiendo puntos de vista, en primera persona y aportar propuestas de mejora.

**Fecha de publicación:** 2025

## Literatura científica

### BÚSQUEDA EN PUBMED:

Filtros aplicados de base:

- Disponibilidad: texto en abierto.
- Tipo: Revisión sistemática y metaanálisis.
- Objeto de estudio: Humanos.
- Excluir de la búsqueda: Preprints.

Filtros aplicados a posteriori.

- Publicación: Periodo comprendido entre el 1 y 28 de febrero de 2025.
- Revistas indexadas: en cuartil 1 y 2.
- Excluir de los resultados: artículos cuyo objeto de estudio sean enfermedades no relacionadas con TMG como Alzheimer, Autismo, etc.

### The application of artificial intelligence in the field of mental health: a systematic review

Raziye Dehbozorgi, Sanaz Zangeneh, Elham Khooshab, Donya Hafezi Nia, Hamid Reza Hanif, Pooya Samian, Mahmoud Yousefi, Fatemeh Haj Hashemi, Morteza Vakili, Neda Jamalimoghadam, Fatemeh Lohrasebi

BMC Psychiatry. 2025 Feb 14;25(1):132

**Antecedentes:** La integración de la inteligencia artificial en la atención de la salud mental representa un cambio transformador en la identificación, el tratamiento y la gestión de los trastornos mentales. Esta revisión sistemática explora las diversas aplicaciones de la inteligencia artificial, enfatizando tanto sus beneficios como los desafíos asociados.

**Objetivo:** Revisar y sintetizar la evidencia existente sobre el uso de la inteligencia artificial (IA) en el tratamiento y diagnóstico de trastornos mentales.

**Metodología:** Se realizó una búsqueda bibliográfica exhaustiva en múltiples bases de datos basadas en los elementos de informe preferidos para revisiones sistemáticas y metaanálisis, incluidas las bases de datos ProQuest, PubMed, Scopus y Persian, lo que dió como resultados 2.638 registros iniciales. Después de eliminar los duplicados y aplicar estrictos criterios de selección, se incluyeron 15 artículos para su análisis.

**Resultados:** Los hallazgos indican que la IA mejora la detección temprana y la intervención de las afecciones de salud mental. Varios estudios destacaron la eficacia de las herramientas impulsadas por la IA, como los chatbots y los modelos predictivos, para mejorar la participación de los pacientes y adaptar las

intervenciones. En particular, herramientas como la aplicación Wysa demostraron mejoras significativas en los síntomas de salud mental informados por los usuarios. Sin embargo, las consideraciones éticas con respecto a la privacidad de los datos y la transparencia de los algoritmos surgieron como desafíos críticos.

**Discusión:** Si bien los estudios revisados indican una tendencia generalmente positiva en las aplicaciones de IA, algunas metodologías mostraron una calidad moderada, lo que sugiere margen de mejora. Involucrar a las partes interesadas en la creación de tecnologías de IA es esencial para generar confianza y abordar los problemas éticos. Los estudios futuros deben tener como objetivo mejorar los métodos de IA e investigar su aplicabilidad en diversas poblaciones.

**Conclusiones:** Esta revisión subraya el potencial de la IA para revolucionar la atención de la salud mental a través de una mayor accesibilidad e intervenciones personalizadas. Sin embargo, es esencial una consideración cuidadosa de las implicaciones éticas y el rigor metodológico para garantizar el despliegue responsable de las tecnologías de IA en este campo tan sensible.

#### Recovery-oriented and trauma-informed care for people with mental disorders to promote human rights and quality of mental health care: a scoping review

Antonio Melillo, Noemi Sansone, John Allan, Neeraj Gill, Helen Herrman, Guadalupe Morales Cano, Maria Rodrigues, Martha Savage, Silvana Galderisi

BMC Psychiatry. 2025 Feb 13;25(1):125

**Antecedentes:** En varios países, el creciente énfasis en los derechos humanos y la ratificación de la Convención sobre los Derechos de las Personas con Discapacidad (CDPD) han puesto de relieve la necesidad de cambios en la cultura, las actitudes y las prácticas de los servicios de salud mental. Los nuevos enfoques, como la atención orientada a la recuperación (en adelante ROC) y la atención informada sobre el trauma (en adelante TIC), enfatizan las necesidades y experiencias de los usuarios y promueven la autonomía y los derechos humanos.

**Objetivo:** Proporcionar una visión general de la literatura sobre la atención orientada a la recuperación (ROC) y la atención informada sobre el trauma (TIC) y su relevancia para la promoción de los derechos humanos y la calidad de la atención de la salud mental.

**Metodología:** Se realizó una revisión exploratoria mediante búsquedas en las siguientes bases de datos: PubMed, Scopus, PsycINFO. Se realizó una síntesis cualitativa de la literatura con el objetivo de revisar: (1) las conceptualizaciones actuales de la recuperación en la atención a la salud mental; (2) prácticas orientadas a la recuperación en la atención de la salud mental; (3) las conceptualizaciones actuales del trauma y las TIC en la atención de la salud mental; (4) prácticas

informadas sobre el trauma en la atención de la salud mental; (5) la relación entre la ROC y las TIC, con un enfoque particular en su objetivo compartido de promover alternativas a la coerción, y en alternativas a la coerción informadas sobre el trauma y/o orientadas a la recuperación.

**Resultados:** De acuerdo con los marcos conceptuales prevalecientes, el ROC y las TIC comparten muchos principios subyacentes y deben considerarse complementarios. Ambos enfoques afirman la conceptualización de los usuarios de los servicios como personas, fomentan su autonomía y se apoyan en su participación en el diseño y seguimiento de los servicios de salud mental. Ambos enfoques promueven los derechos humanos. Se necesita un consenso más amplio sobre los marcos conceptuales, las herramientas y las metodologías para apoyar la implementación de la ROC y las TIC y permitir la comparación entre las prácticas. Los modelos de atención orientados a la recuperación e informados sobre el trauma pueden contribuir a la implementación de prácticas no coercitivas, que muestran resultados prometedores pero justifican un estudio empírico más profundo.

**Conclusiones:** Las prácticas y principios orientados a la recuperación e informados sobre el trauma pueden contribuir al cambio hacia una atención de la salud mental basada en los derechos y a la aplicación y adopción satisfactoria de alternativas a la coerción. El trabajo local e internacional destinado a promover y probar estos enfoques puede contribuir a mejorar la atención de la salud mental en todo el mundo. La investigación futura debe centrarse en los resultados de todas las partes interesadas involucradas e incluir las perspectivas tanto de los miembros del personal como de los usuarios de los servicios en diferentes contextos.

### Unleashing the potential of chatbots in mental health: bibliometric analysis

Qing Han, Chenyang Zhao

Frontiers in Psychiatry. 2025 Feb 4;16:1494355

**Antecedentes:** La proliferación de chatbots en el sector de la salud mental digital está ganando impulso, ofreciendo una solución prometedora para abordar la acuciante escasez de profesionales de la salud mental. Al proporcionar servicios y apoyo de salud mental accesibles y convenientes, los chatbots están preparados para convertirse en una intervención tecnológica primaria para cerrar la brecha entre las necesidades de salud mental y los recursos disponibles.

**Objetivo:** Realizar un exhaustivo análisis bibliométrico y un discurso sobre las aplicaciones de los chatbots en la salud mental, con el objetivo de dilucidar los patrones científicos subyacentes que emergen en la intersección de la tecnología de los chatbots y la atención de la salud mental a escala global.

**Metodología:** Se utilizaron el software bibliométrico Biblioshiny y VOSviewer para realizar un análisis exhaustivo de 261 artículos científicos publicados en la Web of Science Core Collection entre 2015 y 2024. Se analiza la distribución de las publicaciones para medir la productividad de los países, las instituciones y las fuentes. Se generan redes de colaboración científica para analizar la influencia y las comunicaciones entre países e instituciones. Los temas de investigación y las tendencias se formulan mediante el uso de una red de co-ocurrencia de palabras clave.

**Resultados:** Durante la última década, las investigaciones sobre la utilización de chatbots en la salud mental parecen estar aumentando constantemente a una tasa anual del 46,19%. Los Estados Unidos han hecho contribuciones significativas al desarrollo y expansión de las publicaciones, representando el 27,97% de la producción total de investigación con 2452 citas. Inglaterra ocupó el segundo lugar después de Estados Unidos en términos de publicaciones y citas, seguido por Australia, China y Francia. El Centro Nacional de Investigación Científica de Francia ocupó el primer lugar entre todas las instituciones, seguido por el Imperial College de Londres y la Universidad de Zúrich. El número de artículos publicados en Journal of Medical Internet Research fue excepcionalmente alto, representando el 12,26% del número total de artículos, y JMIR Mental Health es la fuente de publicación más influyente en términos de citas promedio por artículo. La colaboración entre universidades de Estados Unidos, Reino Unido, Suiza y Singapur demostró un alto nivel. La red de co-ocurrencia de palabras clave destaca las técnicas destacadas en esta área multidisciplinaria y revela 5 temas de investigación, mostrando una superposición significativa entre clústeres. Términos de alta frecuencia como "ChatGPT", "aprendizaje automático" y "grandes modelos de lenguaje" subrayan el estado actual de la investigación, destacando los avances y fronteras de vanguardia en este campo.

**Conclusiones:** Este estudio proporciona un análisis en profundidad de los países, instituciones, publicaciones, estado de colaboración y temas de investigación más destacados asociados con la utilización de chatbots en salud mental durante la última década. Ofrece información a los profesionales de la salud mental sin experiencia en IA y a las personas interesadas en el desarrollo de chatbots de salud mental. Los hallazgos sugieren que los chatbots tienen un papel importante en la promoción del bienestar de la salud mental y exhiben un potencial considerable para demostrar empatía, curiosidad, comprensión y capacidades de colaboración con los usuarios.

## Lifestyle factors and other predictors of common mental disorders in diagnostic machine learning studies: A systematic review

Emma Todd, Rebecca Orr, Elizabeth Gamage, Emma West, Tabinda Jabeen, Amelia J McGuinness, Victoria George, Kate Phuong-Nguyen, Lara M Voglsanger, Laura Jennings, Lisa Angwenyi, Sabine Taylor, Abbas Khosravi, Felice Jacka, Samantha L Dawson

Computers in Biology and Medicine. 2025 Feb;185:109521

**Antecedentes:** Los modelos de aprendizaje automático (en adelante ML) se han utilizado para predecir los trastornos mentales comunes (en adelante CMD) y pueden proporcionar información sobre los factores modificables clave que pueden identificar y predecir el riesgo de CMD y ser abordados a través de intervenciones.

**Objetivo:** Sintetizar la evidencia de los estudios de ML que predicen los CMD, evaluar su rendimiento y establecer el beneficio potencial de incorporar datos de estilo de vida en los modelos de ML junto con factores biológicos y/o demográfico-ambientales.

**Metodología:** Esta revisión sistemática se adhiere a la declaración PRISMA (Próspero CRD42023401194). Las bases de datos buscadas incluyeron MEDLINE, EMBASE, PsycInfo, IEEE Xplore, Engineering Village, Web of Science y Scopus desde el inicio de la base de datos hasta el 28/08/24. Los estudios incluidos utilizaron métodos de ML con importancia característica para predecir los CMD en adultos. El riesgo de sesgo (en adelante ROB) se evaluó mediante PROBAST. Se compararon las métricas de rendimiento del modelo. Las diez variables más importantes reportadas por cada estudio se asignaron a categorías más amplias para evaluar su frecuencia en todos los estudios.

**Resultados:** Se incluyeron 117 estudios (111 solo de desarrollo de modelos, 16 de desarrollo y validación). Los métodos de aprendizaje profundo mostraron la mejor precisión para predecir casos de CMD. Los estudios comúnmente incorporaron características de múltiples categorías ( $n = 56$ ) y con frecuencia identificaron predictores demográficos-ambientales en sus diez variables más importantes (modelos 63/69). Estos tendían a estar en combinación con variables psicosociales y biológicas ( $n = 15$ ). Los datos sobre el estilo de vida se examinaron con poca frecuencia como únicos predictores de TMC en los estudios incluidos (4,27 %). Por lo general, los estudios tenían una alta heterogeneidad y calificaciones de ROB.

**Conclusiones:** Esta revisión es la primera en evaluar la utilidad del ML de diagnóstico para los CMD, evaluar su ROB y evaluar los tipos de predictores. Los CMD pudieron predecirse, sin embargo, los estudios tenían un alto ROB y los datos de estilo de vida estaban infrautilizados, lo que impidió la identificación completa de un conjunto de predictores sólidos.

## Personal trauma history and secondary traumatic stress in mental health professionals: A systematic review

Anita Henderson, Tom Jewell, Xia Huang, Alan Simpson

Journal of Psychiatric and Mental Health Nursing. 2025 Feb;32(1):13-30

**Introducción:** Cuidar a personas con trauma personal puede poner a los profesionales de la salud mental en riesgo de estrés traumático secundario, particularmente en aquellos con experiencias traumáticas propias.

**Objetivo:** Identificar la prevalencia de antecedentes de trauma personal y estrés traumático secundario en profesionales de la salud mental y si existe asociación entre estas dos variables en los profesionales de la salud mental.

**Metodología:** Preregistramos la revisión con PROSPERO (CRD42022322939) y seguimos las pautas de PRISMA. Se realizaron búsquedas en Medline, Embase, PsycINFO, Web of Science y CINAHL hasta el 17 de agosto de 2023. Se incluyeron artículos que evaluaron tanto los antecedentes de trauma personal como el estrés traumático secundario en profesionales de la salud mental. Se extrajeron datos sobre la prevalencia y asociación entre estas variables. La evaluación de la calidad de los estudios incluidos se llevó a cabo mediante una forma adaptada de la escala de Newcastle-Ottawa.

**Resultados:** Se incluyeron un total de 23 estudios. La prevalencia de antecedentes de trauma personal osciló entre el 19% y el 81%, el estrés traumático secundario osciló entre el 19% y el 70%. Dieciocho estudios informaron sobre la asociación entre los antecedentes de trauma personal y el estrés traumático secundario, y 14 de 18 estudios encontraron una relación positiva estadísticamente significativa entre estas variables. La mayoría de los estudios fueron de calidad metodológica aceptable.

**Discusión:** Los profesionales de la salud mental con antecedentes personales de trauma tienen un mayor riesgo de sufrir estrés traumático secundario.

**Implicaciones para la práctica:** Se debe proporcionar apoyo específico a los profesionales para prevenir y/o abordar el estrés traumático secundario.

## BÚSQUEDA EN EPISTEMONIKOS

Filtros aplicados de base:

- Por categoría: Revisiones sistemáticas

Filtros aplicados a posteriori.

- Por año: Periodo comprendido entre el 1 y 28 de febrero de 2025.
- Excluir de los resultados: artículos cuyo objeto de estudio sean enfermedades no relacionadas con TMG como Alzheimer, Autismo, etc.

### The Future of Artificial Intelligence in Mental Health Nursing Practice: An Integrative Review

Lucian H Milasan, Daniel Scott-Purdy

International Journal of Mental Health Nursing. 2025 Feb;34(1):e70003

**Antecedentes:** La inteligencia artificial (IA) se ha utilizado cada vez más en la prestación de servicios de salud mental en todo el mundo. En este contexto, el papel tradicional de las enfermeras de salud mental se ha visto modificado y desafiado por las tecnologías de vanguardia impulsadas por la IA que están surgiendo en la práctica clínica.

**Objetivo:** Identificar y sintetizar la evidencia de las aplicaciones basadas en IA con relevancia y potencial para mejorar la práctica de enfermería en salud mental.

**Metodología:** Se realizaron búsquedas sistemáticas en cinco bases de datos electrónicas (CINAHL, PubMed, PsycINFO, Web of Science y Scopus). Setenta y ocho estudios fueron identificados, evaluados críticamente y sintetizados siguiendo un enfoque integrador integral.

**Resultados:** Las aplicaciones de IA con uso potencial en la enfermería de salud mental varían ampliamente, desde algoritmos de aprendizaje automático hasta procesamiento de lenguaje natural, fenotipado digital, visión por computadora y agentes conversacionales para evaluar, diagnosticar y tratar desafíos de salud mental. Se identificaron cinco temas generales: evaluación, identificación, predicción, optimización y percepción, lo que refleja los múltiples niveles de incorporación de tecnologías impulsadas por la IA en la práctica de enfermería en salud mental, y cómo los pacientes y el personal perciben el uso de la IA en entornos clínicos.

**Conclusiones:** Las tecnologías impulsadas por la IA tienen un gran potencial para mejorar la práctica de enfermería en salud mental. Sin embargo, los enfoques humanistas de la salud mental pueden plantear algunos desafíos para incorporar eficazmente la IA en la enfermería de salud mental. Deben tener lugar



conversaciones significativas entre las enfermeras de salud mental, los usuarios de los servicios y los desarrolladores de IA para dar forma a la creación conjunta de tecnologías de IA para mejorar la atención de una manera que promueva las centradas en la persona, el empoderamiento y la participación activa.

### Assessing mental health of people with complex communication needs: A systematic review

Jacinta Molini Pennacchia, Jørn Østvik, Iain Dutia, Megan Walsh, Dave Coghill, Mats Granlund, Christine Imms

Journal of Communication Disorders. 2025 Jan-Feb;113:106494

**Antecedentes:** La salud mental es "un estado de bienestar" según la Organización Mundial de la Salud. Las personas con discapacidades generalmente experimentan un peor bienestar que las personas sin discapacidades. Los instrumentos que evalúan el bienestar o sus tres componentes centrales (emocional, psicológico y social) pueden ser menos accesibles o apropiados para las personas con necesidades complejas de comunicación (en adelante CCN).

**Objetivo:** Identificar, describir y evaluar las propiedades psicométricas de los instrumentos utilizados para medir el bienestar en personas con CCN. Los objetivos fueron: (1) identificar qué instrumentos se han utilizado para medir el bienestar en personas con CCN, y con qué adaptaciones; (2) describir los instrumentos identificados mapeándolos como componentes del bienestar; (3) evaluar la validez, confiabilidad y capacidad de respuesta de los instrumentos que miden el bienestar en personas con CCN.

**Metodología:** Las búsquedas se realizaron en agosto de 2022 y se actualizaron en julio de 2023 en seis bases de datos electrónicas: Medline, Embase, Web of Science, CINAHL, PsycINFO y PubMed. No se realizó una búsqueda en la literatura gris para mantener la viabilidad de la revisión dentro de las limitaciones de recursos dadas. Los términos de búsqueda incluyeron términos que definen la población (personas con CCN y/o usuarios de CAA), los instrumentos de medición y el constructo de interés (bienestar). No se impusieron restricciones al idioma. Los resultados de las búsquedas se importaron a Endnote (2013) y se eliminaron los duplicados. A continuación, se importaron al software de revisión sistemática Covidence (Veritas Health Innovation, 2025) y se eliminaron los duplicados restantes.

**Resultados:** Las aplicaciones de IA con uso potencial en la enfermería de salud mental varían ampliamente, desde algoritmos de aprendizaje automático hasta procesamiento de lenguaje natural, fenotipado digital, visión por computadora y agentes conversacionales para evaluar, diagnosticar y tratar desafíos de salud mental. Se identificaron cinco temas generales: evaluación, identificación, predicción, optimización y percepción, lo que refleja los múltiples niveles de incorporación de tecnologías impulsadas por la IA en la práctica de enfermería en

salud mental, y cómo los pacientes y el personal perciben el uso de la IA en entornos clínicos.

**Conclusiones:** Las tecnologías impulsadas por la IA tienen un gran potencial para mejorar la práctica de enfermería en salud mental. Sin embargo, los enfoques humanistas de la salud mental pueden plantear algunos desafíos para incorporar eficazmente la IA en la enfermería de salud mental. Deben tener lugar conversaciones significativas entre las enfermeras de salud mental, los usuarios de los servicios y los desarrolladores de IA para dar forma a la creación conjunta de tecnologías de IA para mejorar la atención de una manera que promueva las centradas en la persona, el empoderamiento y la participación activa.

#### Positive mental health interventions for people with schizophrenia: A scoping review

Catarina Nogueira, Emanuel Dias Pereira, Joana Catarina Ferreira Coelho, Antonio Rafael Moreno-Poyato, Carlos Alberto Cruz Sequeira

Schizophrenia Research. 2025 February; 276: 40-56

**Antecedentes:** Promover una salud mental positiva es crucial para mantener un equilibrio saludable de bienestar mental, tanto para las personas con y sin afecciones de salud mental, incluida la esquizofrenia.

**Objetivo:** Mapear las intervenciones que promueven la salud mental positiva en personas con esquizofrenia.

**Metodología:** Se llevó a cabo una revisión exploratoria siguiendo las recomendaciones del Instituto Joanna Briggs. Se realizaron búsquedas en Scopus, MEDLINE y CINAHL Complete (a través de EBSCOhost) y RCAAP para literatura gris. Se incluyeron los trabajos que cumplieron con los siguientes criterios: publicados entre septiembre de 1999 y mayo de 2023; involucrando solo a individuos diagnosticados con esquizofrenia; se centró en intervenciones que promuevan una salud mental positiva; presentar intervenciones con objetivos y duración definidos; Diseñado para individuos o grupos.

**Resultados:** Identificamos 1111 registros potencialmente relevantes, que fueron examinados por 2 investigadores independientes. 26 estudios, publicados entre 2004 y 2023, fueron considerados elegibles. La mayoría de las intervenciones identificadas se implementaron en entornos comunitarios (n = 22), en formatos grupales (n = 20), con una duración total entre 4 y 12 semanas (n = 20), duración de la sesión alrededor de 45-60 min (n = 13) y sin seguimiento (n = 17). Un número significativo de intervenciones se centraron en mejorar la capacidad de relación interpersonal (n = 15) y la satisfacción personal (n = 13). 9 intervenciones se centraron en mejorar la autonomía, 3 en promover el autocontrol, 2 en la resolución de problemas/autorrealización y 1 en la promoción de la actitud prosocial.

**Conclusiones:** Esta revisión exploratoria puede contribuir a mejorar la calidad de la atención prestada y optimizar los resultados de salud, mejorando la promoción de la salud comunitaria a través de un mayor conocimiento en el campo de la salud mental positiva.

## BÚSQUEDA EN PSICOEVIDENCIAS

Filtros aplicados de base:

- Disponibilidad: Resumen de la evidencia
- Tipo: Revisión sistemática y metaanálisis.

Filtros aplicados a posteriori

- Publicación: Periodo comprendido entre el 1 y 28 de febrero de 2025.
- Excluir de los resultados: artículos cuyo objeto de estudio sean enfermedades no relacionadas con TMG como Alzheimer, Autismo, etc.

### Eficacia de la terapia dialéctico conductual en pacientes adultos con trastorno límite de personalidad

Isabel Contreras Pérez

Boletín Psicoevidencias nº 71. ISSN 2254-4046

#### PREGUNTA COMPLETA

¿Es la Terapia Dialéctico Conductual (TDC) eficaz en adultos con Trastorno Límite de la Personalidad (TLP)?

#### PREGUNTA PICO

Población: Personas adultas con Trastorno Límite de la Personalidad (TLP).

Intervención: Terapia Dialéctico Conductual (TDC).

Resultado: Reducción de conductas autolesivas y mejoría en la regulación emocional.

#### ESTRATEGIA DE BÚSQUEDA

Para responder a la pregunta sobre la eficacia de la Terapia Dialéctico Conductual (TDC) en adultos con Trastorno Límite de la Personalidad (TLP), se realizó una búsqueda exhaustiva en bases de datos reconocidas: Epistemónikos, PubMed, PsycINFO y Cochrane Library. Se utilizaron los términos de búsqueda: ("Dialectical Behavior Therapy") AND ("Borderline Personality Disorder") AND ("adult"), limitando los resultados a estudios publicados a partir de 2018.

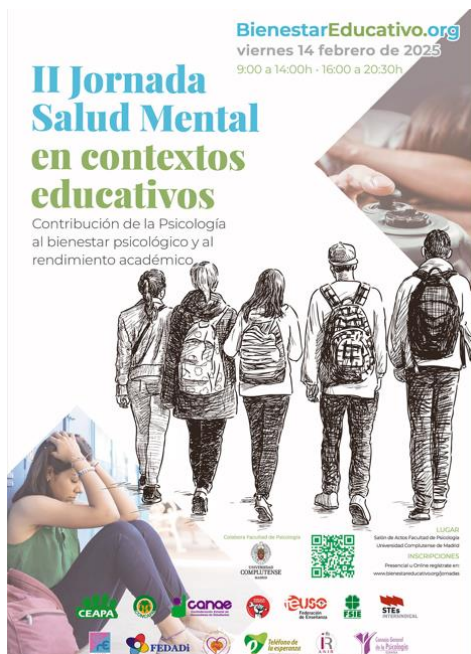
La búsqueda se centró en revisiones sistemáticas, metaanálisis y guías de práctica clínica que analizaran la TDC como intervención principal para el TLP. Se obtuvieron 6 resultados en Epistemónikos, 3 en PubMed, 2 en PsycINFO y 2 en Cochrane. Tras eliminar duplicados y estudios que no respondían a la pregunta PICO, se seleccionaron 10 documentos relevantes: 5 metaanálisis, 3 revisiones sistemáticas y 2 guías de práctica clínica.

#### RESUMEN DE LA EVIDENCIA Y CONCLUSIONES

La evidencia revisada apoya firmemente la eficacia de la Terapia Dialéctico Conductual (TDC) para tratar el Trastorno Límite de la Personalidad (TLP). Los estudios más recientes, incluyendo metaanálisis y revisiones sistemáticas, muestran

que la TDC reduce significativamente las conductas autolesivas, mejora la regulación emocional, disminuye las hospitalizaciones y mejora las habilidades interpersonales y la calidad de vida. Sin embargo, se destacan algunas limitaciones como la heterogeneidad de las muestras y la necesidad de evaluaciones a largo plazo. Las guías de práctica clínica también respaldan la TDC como una intervención de primera línea para el TLP.

## Material de congresos, jornadas y cursos



**Título:** II Jornada Salud Mental en contextos educativos.

**Ponencias y ponentes:** Jornada para analizar y debatir los factores que afectan a la salud mental y el bienestar del profesorado, estudiantado y sus familias, así como reclamar, desde el rigor científico y profesional, aquellas medidas necesarias para promover una mejor salud mental en los contextos educativos.

**Ponentes:**

“Bienestar psicológico y resiliencia desde el aula: Abordajes basados en factores transdiagnósticos”. D. José Pedro Espada Sánchez. Catedrático de Psicología en la

Universidad Miguel Hernández.

“Uso problemático de Internet y las redes sociales: consecuencias y estrategias de prevención e intervención”. Dña. Maite Garaigordobil Landazábal. Catedrática de Psicología de la UPV.

“Necesidades y problemática de la comunidad educativa”. Dña. Pilar Calvo Pascual. Psicóloga - Orientadora, Coordinadora de la División de Psicología Educativa del Consejo General de la Psicología; Dña. Ángela Melero. Madre, Presidenta CONCAPA; Dña. María Capellán. Madre, Presidenta CEAPA; Dña. Nerea Garres. Estudiante, Secretaría Internacional, Convivencia y Equidad Educativa CANAE; D. Jesús Pueyo. Maestro, Secretario General FSIE; Dña. Ana Cuevas (Presidenta) y D. Juan Cuatrecasas, ANIR; Dña. Elena Fernández. Psicóloga, ASITES.

“El papel de la detección temprana en la prevención de la conducta suicida y autolesiones en entornos escolares”. D. José Antonio Luengo Latorre, Coordinador de la Unidad de Formación e Investigación en salud mental de la Consejería de Educación, Catedrático de Orientación Educativa de la Comunidad de Madrid.

“Medidas para mejorar el bienestar de la Comunidad Educativa”. Dña. Pilar Calvo. Psicóloga - Orientadora, Coordinadora de la División de Psicología Educativa del Consejo General de la Psicología · Impacto de la intervención psicológica en el estudio PsiCE.

Inma Badía. Maestra, Secretaría de Acción Sindical y Salud Laboral feUSO · Programa de atención al estrés docente; Dña. Isabel Madrid. Madre, Presidenta Asociación Nacional de Personas con Epilepsia - ANPE · Guía Multidisciplinar de Epilepsia Infantojuvenil; D. Miguel Ángel Huete. Psicólogo, ACIPE · Detección y prevención del bullying y de otros problemas de salud mental; D. Javier Torres. Psicólogo, Decano COP Illes Balears · Inclusión de psicólogos en Centros Educativos de Islas Baleares.

“Trastornos de conducta internalizantes. Prevención y tratamiento”. D. Pablo José Olivares Olivares. Profesor titular de Psicología de la Universidad de Murcia.

**Canal:** Canal de Youtube del Consejo General de la Psicología

**Fecha de publicación:** 14 de febrero de 2025.

## Otros recursos



HABLAMOS DE SALUD MENTAL

### Música contra el estigma

19/02/2025 08:17

La música es una de las mejores formas de luchar contra el estigma. C acaba de sacar un nuevo disco que se llama 'Sesiones de terapia'.

**Título:** “Música contra el estigma”

**Fuente de información:** RNE. Programa titulado “Hablamos de Salud mental”

**Descripción:** La música es una de las mejores formas de luchar contra el estigma. Cada vez más artistas hablan en

sus canciones de salud mental, lo que contribuye a normalizar. Rafa lo hace con su banda ERRE, con la que acaba de sacar un nuevo disco que se llama 'Sesiones de terapia'.

**Fecha de publicación:** 19 de febrero de 2025.



**Título:** “Medios de comunicación y salud mental”

**Fuente de información:** Federación Salud Mental Madrid.

**Descripción:** Vídeo para sensibilizar acerca del impacto que tiene el tratamiento mediático de la salud mental en las

personas con experiencia propia.

**Fecha de publicación:** 12 de febrero de 2025.



**Título:** “Esto no me puede pasar a mí”

**Fuente de información:** Fundación Española de Psiquiatría y Salud Mental.

**Descripción:** Cortometraje protagonizado por Fernando Guillen Cuervo, para concienciar sobre el desconocimiento que aún tiene la sociedad sobre las enfermedades mentales y el estigma que aún las rodea.

**Fecha de publicación:** 6 de febrero de 2025.

## Salud mental alrededor del mundo

**Título de la noticia:** SALUD MENTAL ESPAÑA y la Fundación Vicente Ferrer colaboran para apoyar psicológicamente a las víctimas de la DANA

**Fuente de información:** Confederación Salud Mental España.

**Fragmento:** Ambas entidades han firmado un convenio que incluye el desarrollo de una comunidad de aprendizaje con las asociaciones que agrupan a personas damnificadas de la Dana de Valencia, el volcán de la Palma y el terremoto de Lorca. Además, desarrollarán e implementarán grupos de apoyo mutuo y está prevista la elaboración de un estudio sobre el impacto en la salud mental de la población afectada por la DANA.

**Fecha de publicación:** 26 de febrero de 2025.

---

**Título de la noticia:** Solo el 20,3% de las personas con discapacidad intelectual viven de forma independiente.

**Fuente de información:** Discamedia (El periódico sobre discapacidad de Servimedia).

**Fragmento:** Solo el 20,3% de las personas con discapacidad intelectual vive de forma independiente, frente al 68,2% que vive en el hogar familiar y el 10,4% que lo hace en vivienda institucional, según un estudio de PwC y de la Fundación Álex Rivera titulado 'Construyendo hogares: el acceso a la vivienda de las personas con discapacidad intelectual'.

Esta situación contrasta con la aspiración de las personas con discapacidad intelectual, ya que casi uno de cada dos encuestados (45,5%) manifestó que le gustaría independizarse en una vivienda no institucional -piso propio, compartido o tutelado- y que no lo hace por motivos familiares, económicos o personales, destacando escasez de recursos o la falta de apoyo personalizado para realizar actividades de la vida diaria de forma independiente.

**Fecha de publicación:** 18 de febrero de 2025.

**Título de la noticia:** El Consejo Interterritorial del Sistema Nacional de Salud aprueba el Plan de Acción para la Prevención del Suicidio 2025-2027.

**Fuente de información:** Ministerio de Sanidad.

**Fragmento:** Se trata del primer plan de este tipo que se elabora en España. Está diseñado de acuerdo con las recomendaciones basadas en la evidencia de la Organización Mundial de la Salud.

El objetivo principal es reducir y prevenir la conducta suicida en la población, con especial atención a los grupos en situación de vulnerabilidad.

Una de las líneas estratégicas del plan se basa en la creación de un Observatorio para la Prevención del Suicidio: Este organismo recopilará y analizará información detallada sobre conductas suicidas para orientar las estrategias de intervención.

**Fecha de publicación:** 14 de febrero de 2025.

---

**Título de la noticia:** El Consejo de Europa no debe apoyar el tratamiento forzoso y el internamiento en centros de salud mental

**Fuente de información:** European Disability Forum.

**Fragmento:** El Consejo de Europa reanudó el trabajo sobre un protocolo que apoyaría el trato forzado y la coerción, a pesar de nuestra defensa en contra.

Este avance es un retroceso que va en contra de las recomendaciones positivas desarrolladas mientras el protocolo estaba en pausa.

Hacemos un llamamiento a la Asamblea Parlamentaria del Consejo de Europa para que emita una opinión negativa que se oponga a este avance.

**Fecha de publicación:** 12 de febrero de 2025.



GOBIERNO  
DE ESPAÑA

MINISTERIO  
DE DERECHOS SOCIALES, CONSUMO  
Y AGENDA 2030

SECRETARÍA DE ESTADO  
DE DERECHOS SOCIALES



CREAP

Centro de  
Referencia  
Estatad de  
Atención  
Psicosocial

<https://creap.imsero.es>