



INFORME DE EVIDENCIAS

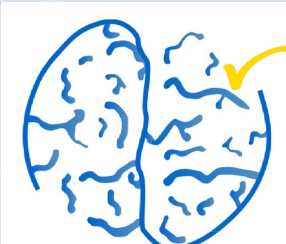
TRASTORNO MENTAL GRAVE

DICIEMBRE 2023



MINISTERIO
DE DERECHOS SOCIALES, CONSUMO
Y AGENDA 2030

SECRETARÍA DE ESTADO
DE DERECHOS SOCIALES
Y AGENDA 2030



CREAP

Centro de
Referencia
Estatad de
Atención
Psicosocial



Contenido

ACTUALIDAD Y EVIDENCIA CIENTÍFICA SOBRE SALUD MENTAL Y TMG	2
INFORMES Y ESTUDIOS	2
LITERATURA CIENTÍFICA	3
MATERIAL DE CONGRESOS, JORNADAS Y CURSOS	7
OTROS RECURSOS	8
SALUD MENTAL ALREDEDOR DEL MUNDO	9

INFORMES Y ESTUDIOS

Guía de Salud Mental y Violencia de Género. Protocolo de actuación

Autoría: Federación Salud Mental Castilla y León.

Entidad editora: Federación Salud Mental Castilla y León.

Año de publicación: 2023.



Descripción: Esta guía ofrece información sobre la violencia de género que sufren las mujeres y más concretamente las características de esta violencia machista en las mujeres con discapacidad psicosocial, indicando los factores de riesgo, los signos de alerta, los factores de protección y la asistencia personal como herramienta de protección.

Además, incluye un protocolo de actuación a través de casos diferentes describiendo sus fases de detección, denuncia y atención judicial.

Por último, la guía enumera el marco normativo de protección en la normativa jurídica y los recursos especializados de la Red de Atención a la Mujer Víctima de Violencia de Género.

Enlace: <https://consaludmental.org/centro-documentacion/guia-salud-mental-violencia-genero-saludmentalcy/>



LITERATURA CIENTÍFICA

Búsqueda: [severe mental disorder OR serious mental illness](#).

Filtros aplicados de base para Pubmed

- Disponibilidad: [Texto completo en abierto](#).
- Tipo: [Revisión sistemática y/o metaanálisis](#).
- Objeto de estudio: [humanos](#).
- Excluir de la búsqueda: [pre-prints](#).

Filtros aplicados a posteriori

- Publicación: [01 de diciembre a 19 de diciembre de 2023](#).
- Revistas indexadas: [en el primer y/o segundo cuartil](#).

Electroretinography and suicidal behaviours: a systematic review

Mark Mohan Kaggwa, Sebastien Prat, Arianna Davids, Amara Robbins, Bailea Erb, Mini Mamak, Gary Andrew Chaimowitz, Andrew T Olagunju

BMC Psychiatry. 2023 Dec 15;23(1):948.

<https://www.doi.org/10.1186/s12888-023-05453-w>

Background: Electroretinogram (ERG) is one of the tools used to investigate the electrophysiological underpinnings of mental health illnesses and major clinical phenomena (e.g., suicide) to improve their diagnosis and care. While multiple studies have reported specific ERG changes among individuals with suicidal behaviors, we know of no review that has been done to characterize their findings to inform future research.

Methods: This review included available literature concerning ERG and suicidal behaviors. The paper's first section briefly overviews the theoretical basis of ERG and neurotransmitters involved in suicidal behaviors. The second section describes the findings of a review of studies reporting ERG findings among individuals with suicidal behaviors.

Results: Most reviewed studies reported normal amplitude and implicit time of the a-waves, but the latency in individuals with suicidal behaviors was lower than normal. Additionally, the b-waves amplitude was reduced, but the implicit time and latency were increased. The b-a amplitude ratio and oscillatory potential were decreased.

Conclusion: Despite identifying certain ERG correlates with suicidal behaviors in the existing studies, there is a need for adequately powered and methodologically robust studies to advance clinical translation.

The social determinants of mental health disorders among women with infertility: a systematic review

Tanmay Bagade, Amanual Getnet Mersha, Tazeen Majeed

SECRETARÍA DE ESTADO
DE DERECHOS SOCIALES
Y AGENDA 2030

INSTITUTO
DE MAYORES
Y SERVICIOS SOCIALES

CENTRO DE REFERENCIA ESTATAL
DE ATENCIÓN PSICOSOCIAL (CREAP)



BMC Womens Health. 2023 Dec 13;23(1):668.

<https://www.doi.org/10.1186/s12905-023-02828-9>

Introduction: Infertility is associated with mental health disorders in women, even if a successful pregnancy resolves infertility. However, the link between social determinants of health (SDoH) and mental health in women with infertility is not well understood. We aimed to investigate the determinants thoroughly so that mental health screening and services can be tailored to suit women with infertility who are vulnerable to mental health disorders.

Methodology: All observational studies that included women participants of reproductive age with infertility and assessed social determinants associated with mental health disorders were searched using a combination of keywords from MEDLINE, EMBASE, CINAHL, PsycINFO, Scopus, and Web of Science databases and published in English. Two reviewers conducted screening, data extraction, quality assessment and risk of bias. The protocol was registered on PROSPERO (number CRD42022343962).

Results: The systematic review included 32 studies out of 3405 screened articles from January 1st 2010 to 16th October 2023. Compared to women without infertility, the prevalence of mental health disorders, including anxiety, depression, psychological distress, and stress, is high among women with infertility, with the severity being influenced by social determinants—those with higher education, employment, higher personal or family income, private health insurance, higher social support, stronger religious beliefs, and higher spiritual well-being reported better mental health outcomes.

Conclusion: The study highlights the need for early detection, tailored interventions, and integrated and comprehensive support systems to address the mental health needs of women with infertility and improve their well-being.

Digital Phenotyping for Monitoring Mental Disorders: Systematic Review

Pasquale Bufano 1, Marco Laurino 1, Sara Said 2, Alessandro Tognetti 3, Danilo Menicucci 2

J Med Internet Res (IF: 5.03; Q1). 2023 Dec 13;25:e46778.

<https://www.doi.org/10.2196/46778>

Background: The COVID-19 pandemic has increased the impact and spread of mental illness and made health services difficult to access; therefore, there is a need for remote, pervasive forms of mental health monitoring. Digital phenotyping is a new approach that uses measures extracted from spontaneous interactions with smartphones (eg, screen touches or movements) or other digital devices as markers of mental status.

Objective: This review aimed to evaluate the feasibility of using digital phenotyping for predicting relapse or exacerbation of symptoms in patients with mental disorders through a systematic review of the scientific literature.

SECRETARÍA DE ESTADO
DE DERECHOS SOCIALES
Y AGENDA 2030

INSTITUTO
DE MAYORES
Y SERVICIOS SOCIALES

CENTRO DE REFERENCIA ESTATAL
DE ATENCIÓN PSICOSOCIAL (CREAP)



Methods: Our research was carried out using 2 bibliographic databases (PubMed and Scopus) by searching articles published up to January 2023. By following the PRISMA (Preferred Reporting Items for Systematic Review and Meta-Analysis) guidelines, we started from an initial pool of 1150 scientific papers and screened and extracted a final sample of 29 papers, including studies concerning clinical populations in the field of mental health, which were aimed at predicting relapse or exacerbation of symptoms. The systematic review has been registered on the web registry Open Science Framework.

Results: We divided the results into 4 groups according to mental disorder: schizophrenia (9/29, 31%), mood disorders (15/29, 52%), anxiety disorders (4/29, 14%), and substance use disorder (1/29, 3%). The results for the first 3 groups showed that several features (ie, mobility, location, phone use, call log, heart rate, sleep, head movements, facial and vocal characteristics, sociability, social rhythms, conversations, number of steps, screen on or screen off status, SMS text message logs, peripheral skin temperature, electrodermal activity, light exposure, and physical activity), extracted from data collected via the smartphone and wearable wristbands, can be used to create digital phenotypes that could support gold-standard assessment and could be used to predict relapse or symptom exacerbations.

Conclusions: Thus, as the data were consistent for almost all the mental disorders considered (mood disorders, anxiety disorders, and schizophrenia), the feasibility of this approach was confirmed. In the future, a new model of health care management using digital devices should be integrated with the digital phenotyping approach and tailored mobile interventions (managing crises during relapse or exacerbation).

Gut microbiota composition in depressive disorder: a systematic review, meta-analysis, and meta-regression

Mingxue Gao, Jizhi Wang, Penghong Liu, Hongwei Tu, Ruiyu Zhang, Yanyan Zhang, Ning Sun, Kerang Zhang

Transl Psychiatry. 2023 Dec 8;13(1):379.

<https://www.doi.org/10.1038/s41398-023-02670-5>

Studies investigating gut microbiota composition in depressive disorder have yielded mixed results. The aim of our study was to compare gut microbiome between people with depressive disorder and healthy controls. We did a meta-analysis and meta-regression of studies by searching PubMed, Web of Science, Embase, Scopus, Ovid, Cochrane Library, ProQuest, and PsycINFO for articles published from database inception to March 07, 2022. Search strategies were then re-run on 12 March 2023 for an update. We undertook meta-analyses whenever values of alpha diversity and Firmicutes, Bacteroidetes (relative abundance) were available in two or more studies. A random-effects model with restricted maximum-likelihood estimator was used to synthesize the effect size (assessed by standardized mean difference [SMD]) across studies. We identified 44 studies representing 2091 patients and 2792 controls. Our study found that there were no significant differences in patients with depressive disorder on alpha diversity indices, Firmicutes and Bacteroidetes compared with healthy controls. In subgroup analyses with regional variations(east/west) as a predictor, patients who were in the West had

SECRETARÍA DE ESTADO
DE DERECHOS SOCIALES
Y AGENDA 2030

INSTITUTO
DE MAYORES
Y SERVICIOS SOCIALES

CENTRO DE REFERENCIA ESTATAL
DE ATENCIÓN PSICOSOCIAL (CREAP)



a lower Chao1 level (SMD -0.42[-0.74 to -0.10]). Subgroup meta-analysis showed Firmicutes level was decreased in patients with depressive disorder who were medication-free (SMD -1.54[-2.36 to -0.72]), but Bacteroidetes level was increased (SMD -0.90[0.07 to 1.72]). In the meta-regression analysis, six variables cannot explain the 100% heterogeneity of the studies assessing by Chao1, Shannon index, Firmicutes, and Bacteroidetes. Depleted levels of *Butyricoccus*, *Coprococcus*, *Faecalibacterium*, *Fusicatenibacter*, *Romboutsia*, and enriched levels of *Eggerthella*, *Enterococcus*, *Flavonifractor*, *Holdemania*, *Streptococcus* were consistently shared in depressive disorder. This systematic review and meta-analysis found that psychotropic medication and dietary habit may influence microbiota. There is reliable evidence for differences in the phylogenetic relationship in depressive disorder compared with controls, however, method of measurement and method of patient classification (symptom vs diagnosis based) may affect findings. Depressive disorder is characterized by an increase of pro-inflammatory bacteria, while anti-inflammatory butyrate-producing genera are depleted.

Impaired learning, memory, and extinction in posttraumatic stress disorder: translational meta-analysis of clinical and preclinical studies

Milou S C Sep, Elbert Geuze, Marian Joëls

Transl Psychiatry. 2023 Dec 7;13(1):376.

<https://www.doi.org/10.1038/s41398-023-02660-7>

Current evidence-based treatments for post-traumatic stress disorder (PTSD) are efficacious in only part of PTSD patients. Therefore, novel neurobiologically informed approaches are urgently needed. Clinical and translational neuroscience point to altered learning and memory processes as key in (models of) PTSD psychopathology. We extended this notion by clarifying at a meta-level (i) the role of information valence, i.e., neutral versus emotional/fearful, and (ii) comparability, as far as applicable, between clinical and preclinical phenotypes. We hypothesized that cross-species, neutral versus emotional/fearful information processing is, respectively, impaired and enhanced in PTSD. This preregistered meta-analysis involved a literature search on PTSD+Learning/Memory+Behavior, performed in PubMed. First, the effect of information valence was estimated with a random-effects meta-regression. The sources of variation were explored with a random forest-based analysis. The analyses included 92 clinical (N = 6732 humans) and 182 preclinical (N = 6834 animals) studies. A general impairment of learning, memory and extinction processes was observed in PTSD patients, regardless of information valence. Impaired neutral learning/memory and fear extinction were also present in animal models of PTSD. Yet, PTSD models enhanced fear/trauma memory in preclinical studies and PTSD impaired emotional memory in patients. Clinical data on fear/trauma memory was limited. Mnemonic phase and valence explained most variation in rodents but not humans. Impaired neutral learning/memory and fear extinction show stable cross-species PTSD phenotypes. These could be targeted for novel PTSD treatments, using information gained from neurobiological animal studies. We argue that apparent cross-species discrepancies in emotional/fearful memory deserve further in-depth study; until then, animal models targeting this phenotype should be applied with utmost care.

SECRETARÍA DE ESTADO
DE DERECHOS SOCIALES
Y AGENDA 2030

INSTITUTO
DE MAYORES
Y SERVICIOS SOCIALES

CENTRO DE REFERENCIA ESTATAL
DE ATENCIÓN PSICOSOCIAL (CREAP)

MATERIAL DE CONGRESOS, JORNADAS Y CURSOS

Jóvenes y salud mental. Un reto urgente



Organiza: Agifes.

Fecha de emisión: 17 de octubre de 2023.

Fecha de publicación: 20 de noviembre de 2023.

Descripción: Agifes analizó las carencias en la atención a la población juvenil en la jornada de salud mental celebrada el 17 de octubre de 2023 en Donostia. El encuentro sirvió para

identificar dificultades y necesidades en los ámbitos sanitario, social y educativo.

Enlace de acceso: <https://www.youtube.com/watch?v=g7OEXy4ZLy8>

Espacio de encuentro: compartiendo conocimiento y experiencias en salud mental



Organiza: Federación de Salud Mental Madrid.

Fecha de emisión: 27 de noviembre de 2023.

Fecha de publicación: 18 de diciembre de 2023.

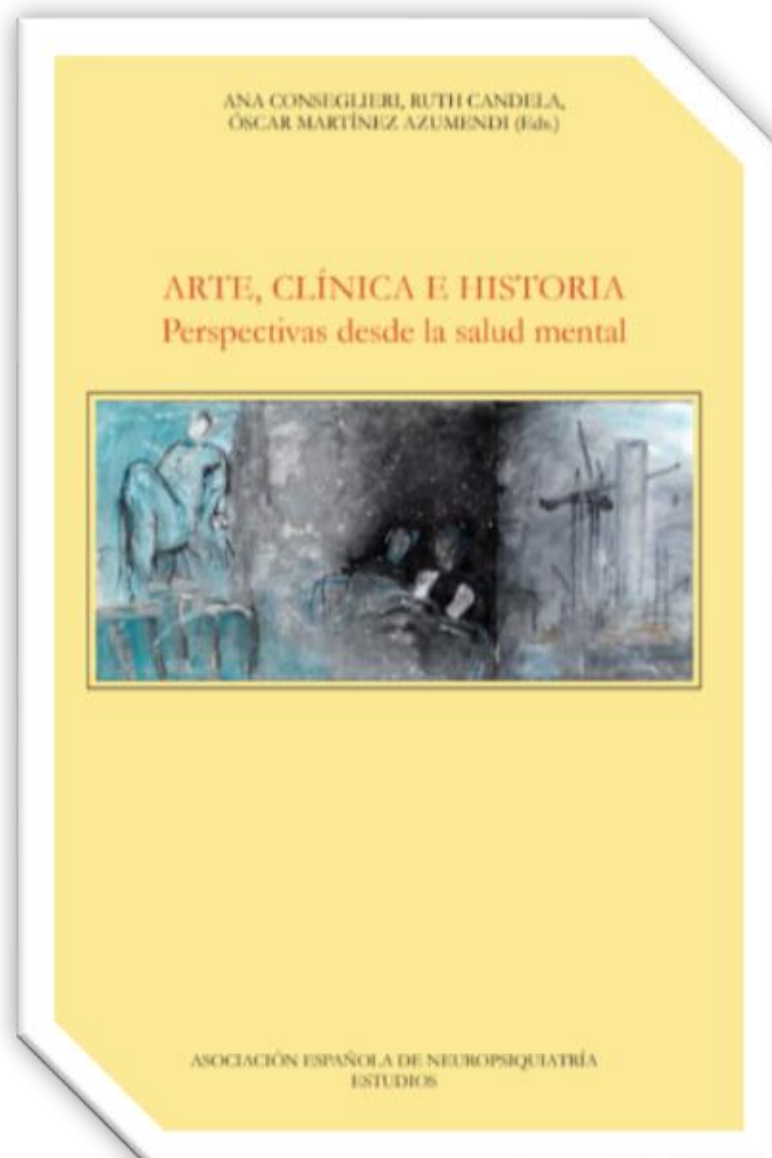
Descripción: En el marco del VII Ciclo de Conferencias que organiza la Federación Salud Mental Madrid, tuvo lugar el pasado 27 de noviembre la jornada “Especial Día Mundial de la Salud Mental 2023” en formato

semipresencial, impartida por Laura Rosa Cerezo, enfermera especialista en salud mental y miembro de la junta directiva AMSM; Irene García Hoyos, psiquiatra infantojuvenil del área del doce de octubre y en centro de adicciones de jóvenes y adolescentes de la Comunidad de Madrid y miembro de la junta directiva de la AMSM; y Belén González Callado, psiquiatra en el Programa Comunitario Intensivo y Pisos Supervisados del CSM de Leganés y presidenta de la AMSM.

Enlace de acceso: <https://www.youtube.com/watch?v=Uy3ccGIL-Xo>

OTROS RECURSOS

Arte, clínica e historia: perspectivas desde la salud mental



XII Jornadas de la Sección de Historia de la Psiquiatría de la AEN. Valencia, 26-28 mayo 2022.

Autoría: Ana Conseglieri, Ruth Candela, Óscar Martínez Azumendi (eds.)

Entidad editora: Asociación Española de Neuropsiquiatría – Profesionales de Salud Mental (AEN-PSM). Colecciones Estudios Nº67.

Año de publicación: 2023.

Enlace de acceso: <https://aen.es/nuevo-libro-arte-clinica-e-historia-perspectivas-desde-la-salud-mental/>



SALUD MENTAL ALREDEDOR DEL MUNDO

Una revisión de estudios concluye que los hijos de personas con trastornos mentales tienen mayor riesgo de sufrirlos

Autoría: Daniel Mediavilla.

Medio: El País. Sección Salud y Bienestar.

Fecha de publicación: 15 de diciembre de 2023.

Extracto: Los hijos de personas con enfermedades mentales tienen un mayor riesgo de sufrir sus mismos trastornos y otros diferentes. Esto se debe a una combinación de factores genéticos y del entorno que favorecen la aparición de esas dolencias y que son más frecuentes en unas familias que en otras.

Ahora, una revisión de 211 estudios publicada en la revista científica World Psychiatry, ha tratado de estimar este incremento de riesgo tomando datos que incluyen a tres millones de hijos con al menos un progenitor afectado y 20 millones de personas más sin diagnósticos en la familia como control.

Enlace de acceso: <https://elpais.com/salud-y-bienestar/2023-12-15/una-revision-de-estudios-concluye-que-los-hijos-de-personas-con-trastornos-mentales-tienen-mayor-riesgo-de-sufrirlos.html>

Investigadores descubren biomarcadores neuronales de la esquizofrenia en la sangre

Autoría: University of Newcastle.

Medio: The University of NewsCastle, Australia.

Fecha de publicación: 14 de diciembre de 2023.

Extracto: El profesor Murray Cairns, investigador de la Universidad de Newcastle, y su equipo de Medicina de Precisión del HMRI han descubierto un biomarcador único en la sangre de las personas con esquizofrenia.

Los hallazgos, publicados esta semana en Science Advances, ofrecen una visión poco frecuente de las características moleculares del cerebro mediante el uso de material derivado de las neuronas presente en la sangre circulante.

SECRETARÍA DE ESTADO
DE DERECHOS SOCIALES
Y AGENDA 2030

INSTITUTO
DE MAYORES
Y SERVICIOS SOCIALES

CENTRO DE REFERENCIA ESTATAL
DE ATENCIÓN PSICOSOCIAL (CREAP)



Enlace de acceso: <https://www.newcastle.edu.au/newsroom/featured/researchers-discover-neuronal-biomarkers-of-schizophrenia-in-the-blood>

“No puedes pedir ayuda porque, si estás atada de pies y manos, no puedes coger el timbre. Imaginaos si eso no es un acto de tortura”

Autoría: [Federación Salud Mental Andalucía](#).

Medio: [Federación Salud Mental Andalucía](#).

Fecha de publicación: 10 de diciembre de 2023.

Extracto: Con motivo del Día de los Derechos Humanos, que se celebra el 10 de diciembre, SALUD MENTAL ESPAÑA lanza, como cada año, la campaña #DerechoANuestrosDerechos. Su objetivo es dar a conocer la realidad que viven las personas con problemas de salud mental que son atendidas en el ámbito sanitario y que, todos los días, sufren vulneraciones de derechos tales como contenciones físicas y químicas, aislamiento o falta de información acerca de su tratamiento y de las opciones terapéuticas.

Enlace de acceso: https://saludmentalandalucia.org/10d_ddhh/

Un posible tratamiento de la esquizofrenia, descubierto en Vanderbilt y desarrollado por Neumora Therapeutics, entra en la fase 1 del ensayo clínico

Autoría: [Vanderbilt University](#).

Medio: [Vanderbilt University](#).

Fecha de publicación: 4 de diciembre de 2023.

Extracto: Un posible tratamiento de la esquizofrenia descubierto a través del Centro Warren para el Descubrimiento de Fármacos Neurocientíficos (WCNDD) ha sido autorizado por la Administración de Alimentos y Medicamentos de EE.UU. (FDA) para su uso en ensayos clínicos de fase 1, el tercer fármaco del WCNDD que alcanza ese nivel. Se trata de un modulador alostérico que actúa a través de un mecanismo validado clínicamente para el tratamiento de trastornos como la esquizofrenia.

Enlace de acceso: <https://news.vanderbilt.edu/2023/12/04/potential-schizophrenia-treatment-discovered-at-vanderbilt-and-being-developed-by-neumora-therapeutics-entering-phase-1-clinical-trial/>